

La Cie du Caméléon
présente

La petite soldate

*Moi, quand je serai grande, je veux être
soldate pour sauver toutes les grands-mères
de la mort
du monde !*

Spectacle Tout Public
à partir de 8 ans



Texte : Mihaela Michailov,
traduit du roumain par Alexandra Lazarescou
avec le soutien de la Maison Antoine Vitez
Mise en scène : Katia Juilliard,
Jeu : Laurie Bonnardel
Conseiller LSF : Antoine Tarabbo
Musiques et Lumières : Michael Holzinger
Régie : Sam Badier



OUI MAIS ...C'EST QUOI L'INTRIGUE ?

Ami, 8 ans, vit avec sa grand-mère.
Toutes deux partagent une relation tendre et forte.

Et aussi tout un tas d'autres trucs.
Alors, lorsque sa Mamie tombe malade,
Ami engage toute sa créativité débordante
pour protéger de la mort
l'être qui lui est le plus cher au monde.

“
*Moi je crois que chaque homme a un jour voulu sauver
quelque chose. Tout comme moi je veux sauver
ma grand-mère. Après l'avoir sauvée elle,
je sauverai la planète et après je verrai.
Il y aura sûrement encore quelque chose à sauver.
Il reste toujours quelque chose à sauver.*
”

Spectacle Tout Public à partir de 8 ans.

POURQUOI CE TEXTE ?

Parce que cette histoire ...**C'EST NOTRE ! HISTOIRE.**

Quel plaisir de porter par les mots de l'autrice le pouvoir d'un esprit vif, de la fantaisie et de l'imagination, l'importance du souvenir et la force de l'amour ! Nous avons eu envie de faire connexion avec les spectateurs par ce monde de l'enfance qui constitue une sorte de patrimoine commun. Faire remonter les souvenirs - quel que soit l'âge du public ; ceux des personnes que nous avons aimées, qui nous ont aimés, et celle de la douleur de les voir partir ; ceux des bancs de l'école et de son cortège d'événements joyeux ou bouleversant ; ceux liés aux objets, aux odeurs, aux poésies et comptines, aux mots, chiffres, dessins tracés sur la surface d'une ardoise ou celle, lignée, d'une feuille de papier...

« Toutes sortes de trucs, quoi ! » (comme dirait Ami.)

Parce qu'arriver à véritablement échanger avec l'autre est comme magique ...**LA LSF.**

Malgré la simplicité de leur vie, leur peu de moyens, ces deux figures féminines sont riches du lien qui les unit, de leurs moments de complicité, de transmission par l'aïeule de ce qui importe vraiment, de partage - aussi bien dans les moments d'échange que dans les silences. A la grande vivacité de la petite-fille (dans ses mots, dans son corps), se juxtaposent la lenteur des pas de sa Mamie et les moments de dialogues empreints de blancs habités. Ce lien qui les unit, nous avons choisi de le souligner en empruntant à la Langue des Signes Française, aérienne et poétique. Tel un code secret entre elles, riche d'une imagerie quasi magique.

Parce que du haut de ses 8 ans, Ami pose ... **LA QUESTION DU GENRE.**

Les femmes, dans ce texte, se lèguent force, respect de l'identité, protection, curiosité d'apprendre toujours et encore. Ainsi Ami questionne-t-elle le sujet du genre, des limites qui pourraient être imposées en son nom, accompagnant la réflexion des autres figures féminines du récit - et la nôtre ! -, en ouvrant le champ des possibles, créant de fait un espace de liberté.

Katia Juilliard, metteure en scène.





...ET CES PISSENLITS ?

*Parce que ...***CETTE FLEUR SYMBOLISE :**

La guérison d'une blessure émotionnelle...

L'intelligence...

La capacité de survivre à tous les défis et à toutes les difficultés...

Le bonheur durable et la joie pétillante...

La chaleur et la puissance du lever de soleil, qui permet de lutter contre la tristesse...

La capacité d'exaucer votre vœu...

L'EQUIPE ARTISTIQUE ?

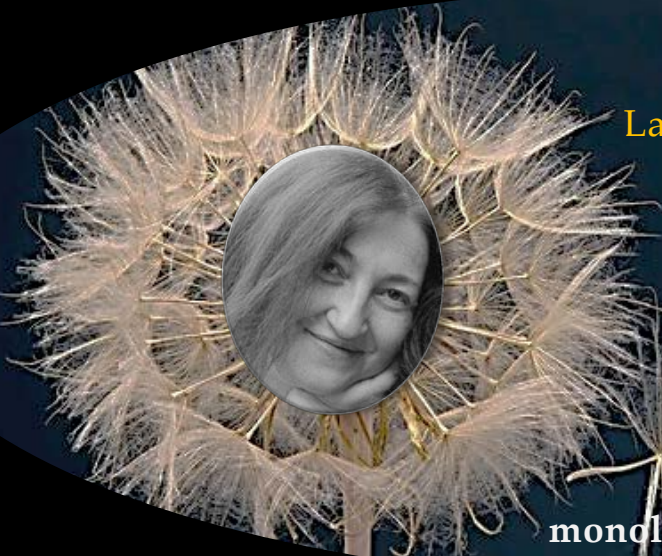
La comédienne : **Laurie Bonnardel**

Metteuse en scène, comédienne, chanteuse et cheffe de chœur, formée au théâtre, chant et arts de la scène par la Performing Art School, ainsi qu'au théâtre d'improvisation par la Ligue impro38, elle travaille avec plusieurs compagnies : La ligue impro38, la Cie Qui?, l'Escabeau, Petits Bâtons Production, 3ph... Diplômée d'un Master en Art-thérapie, elle s'est également formée au clown, y compris en milieu de soin. Elle suit actuellement une formation en langues des signes. Comédienne en théâtre forum, elle aime tout particulièrement intervenir en milieu scolaire auprès d'enfants et d'adolescents en difficulté.



La Metteuse en scène : **Katia Juilliard**

Elève de Patrick Conan au Théâtre studio (44), elle enchaîne avec des courts et moyens métrages. Diplômée en Psychologie et Métiers du livre, elle travaille dans l'édition à Paris. Puis dès 2008, elle se consacre totalement au théâtre, à sa passion du jeu puis à la mise en scène, d'abord dans des cie amateurs puis, depuis 2014, dans des cie professionnelles. Passionnée par l'écriture contemporaine et la direction des comédiens, elle a entamé un travail sur la parole féminine dans les monologues ("Hé, Toi ! Gervaise..." (2014) de Pierrette Dupoyet *d'après Emile Zola*, "Auto-psy de petits crimes innocents" (2017) de Gérald Gruhn) ; deux autres projets devraient voir le jour en 2025-2026. Des récits fictifs et pourtant si réels d'héroïnes du quotidien, délicates, fragiles mais également fortes et (com)battantes, désireuses de se délivrer des carcans la plupart inhérents à leur origine sociale, à leur genre et à ses 'codes'. C'est le cas cette fois-ci encore dans cette pièce écrite par la dramaturge roumaine Mihaela Michailov.



Le Conseiller en LSF (*Langue des Signes Française*) : **ANTOINE TARABBO**

Antoine Tarabbo est professeur spécialisé depuis 1984. Il enseigne le français à l'Institut National de Jeunes Sourds de Cognin, où il œuvre à partager avec ses élèves sa passion des mots et de la littérature. Atteint de surdité dans son enfance, il a effectué toutes ses études dans des établissements publics ordinaires. Il a écrit "La tête au carreau" (Ed. du Fox) où il décrit ses mésaventures en tant que malentendant et son expérience de la surdité.



Le Compositeur : **MICHAEL HOLZINGER**

D'origine bavaroise, ce multi-instrumentiste passionné l'est particulièrement par le rock progressif. Batteur de formation, il a tourné avec le groupe Schinderhannes, signé chez Amigo Records en 2000. Depuis son arrivée en France, il a participé à plusieurs formations : Boudji and the Purple Turtles, 8Ball Ink, Catchlight. Il compose depuis 2011 toutes les b.o. des pièces mises en scène par Katia Juilliard au sein de différentes compagnies.



Le Régisseur et Photographe : **SAM BADIÉ**

Cet autodidacte, cinéphile averti, passionné par les approches décalées, aime associer le fond et la forme pour créer des œuvres artistiques (court-métrage, pièces, seul en scène et même roman) qui amènent humour, réflexion et émerveillement, avec toujours en fond une pointe de questionnement sur la condition humaine.





Le Photographe : **RENAUD GUILHOU**

Photographe autodidacte, fasciné par les arts du spectacle, la nature et les voyages, il saisit toutes les occasions pour exercer sa passion. Il suit depuis 2011 toutes les créations de Katia Juilliard.

LA CIE DU CAMELEON

La Liti-Cie du Caméléon est une cie professionnelle créée en 1992 à l'initiative d'Alain Fert afin de promouvoir, notamment, toutes les formes de théâtre d'improvisation. Elle s'est d'abord fait connaître par les fameux matches d'impro importés du Québec, puis par d'autres spectacles improvisés et enfin d'autres encore, écrits, auxquels la Cie du Caméléon est dédiée. Actuellement, la Cie du Caméléon présente 5 spectacles : « Hé ! Toi, Gervaise... », « Miss Purple and Mister Blue », « Hep ! Crabouif, t'aurais pas vu Higelin ? », « Soyez sympas, retournez au cinéma », « La petite soldate ».



LA MAISON ANTOINE VITEZ

Ce texte a été traduit du roumain avec le soutien de La Maison Antoine Vitez. Association créée en 1991, elle réunit des linguistes et des praticiens du théâtre désireux de promouvoir le répertoire mondial et les dramaturgies contemporaines. Pourquoi Antoine Vitez ? Pour honorer la mémoire d'un grand metteur en scène, directeur d'acteurs et traducteur du russe, du grec ancien et du grec moderne et dont la devise était : *Il faut tout traduire*. « Tous les textes de l'humanité constituent un seul grand même texte écrit dans des langues infiniment différentes, et tout nous appartient, et il faut tout traduire. » Chaque année, c'est le cas pour une trentaine de textes.





L'Autrice : **MIHAELA MICHAILOV**

Née en 1977 à Ploesti en Roumanie, Mihaela Michailov est autrice dramatique, critique de théâtre et danse, et professeure de dramaturgie à l'École nationale supérieure de théâtre et de cinéma de Bucarest. Membre de nombreux jurys nationaux et internationaux dans ces disciplines, elle a reçu le prix UNITER (l'équivalent roumain des Molières) de la meilleure pièce en 2006 avec « Le Complexe Roumanie ». Ses textes traitent de la révolution roumaine, du conflit entre les générations, des événements de l'Histoire récente et de la violence à l'école.

Elle travaille notamment dans les milieux marginalisés avec des personnes expulsées. Elle est co-fondatrice du centre Vârsta4 (Centre d'Art communautaire pour le 4ème âge). Elle a écrit plus de 10 pièces de théâtre, dont 4 pour les adolescents, qui ont été traduites en plusieurs langues et jouées à l'international. « La Petite Soldate » a été mise en espace en octobre 2013 (Festival intern. de théâtre jeune public à Iasi) et créée au Théâtre de la Jeunesse de Piatra Neamț en février 2015.

La Traductrice : **ALEXANDRA LAZARESCOU**

Née en 1982 en Roumanie, elle arrive en France en 1990. De 2008 jusqu'à sa récente disparition en sept. 2023, elle se consacre à la traduction. Par choix, elle n'a traduit que des femmes, dont les œuvres dissèquent l'Histoire au scalpel pour montrer ce qui a été récupéré, oublié, caché, déformé et dont la radicalité de la forme épouse la force du propos, un théâtre *poétique*, féministe, dont le verbe, les motifs abordés (la dictature, l'Holocauste, l'identité sexuelle, l'esclavage moderne, le nationalisme, le racisme, la discrimination, etc.). Depuis janvier 2017, elle coordonnait le comité roumain de la Maison Antoine Vitez et animait des ateliers d'écriture en milieu scolaire. En 2020, « Les Voisins du 12 bis », fiction radiophonique et pédagogique traduite en 12 langues, sur les thèmes des demandeurs d'asile primo-arrivants, des étudiants étrangers, les travailleurs immigrés, du regroupement familial, est diffusée et a remporté le prix de bronze aux New York Festivals Radio Awards en 2023.



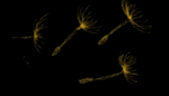


MAIS ...IL EST COMMENT LE DECOR ?

C'est **une** sorte de **boite** qui s'ouvre sur l'univers d'Ami, nappé d'**une lumière chaude** : voilà le petit appartement, modeste mais chaleureux, que partagent Mamie et Amie. Il s'agit d'un « duplex-mezzanine », grâce à **un petit escalier** permettant d'atteindre les étagères sous plafond. Il y a aussi **un porte-manteau avec une robe de chambre** représentant Mamie, qui prendra vie grâce à la LSF. **Des dessins à la craie**, certains tout simplement **blancs**, un peu comme **les souvenirs de Mamie**, d'autres **colorés**, comme les rêves, la fraîcheur, **la joie de vivre d'Ami**.



ET DU COTE TECHNIQUE ?



Lumière :

Plan de feux sur demande,
adaptable suivant le lieu de représentation.

3 ambiances différentes :

une jour, une nuit, et une dédiée au final.

Son :

Besoin d'un système de diffusion
pour sons sur clé usb + Retour se scène souhaitable.

Espace scénique :

Idéal : l. 6m x p. 4m

Mini : l. 5m x p. 3m

Electricité :

1 prise (16A) sur le plateau, à cour, pilotable de la régie.

Temps de **montage** : 1h / **démontage** : 1/2h

Possibilité de jouer en **salle** ou en **plein air**.

En version « salle »,

la possibilité de faire le Noir est recommandée.

Durée du spectacle : env. 50 mn

Comment ne pas remercier **NOS PARTENAIRES**

VARCES-ALLIÈRES-ET-RISSET

La petite soldate a ému les jeunes Varçois



La comédienne Laurie Bonnardel a conquis le jeune public.
Photo Le DL/Evelyne REVIRAND

La compagnie du Caméléon, versant "textes écrits" de la Ligue Impro 38, était en résidence à l'Oriel du 24 au 27 octobre.

Judi 10 novembre, dans la salle varçoise, elle a offert aux élèves de CM1 et CM2 des groupes scolaires Charles Mallerin et les Poussous, son spectacle *La petite soldate*, de l'auteur roumaine Mihaela Michailov, dans une mise en scène de Katia Julliard.

Ce fut une belle rencontre entre la comédienne Laurie Bonnardel et les enfants. L'histoire de la relation forte entre une enfant de 8 ans et sa grand-mère chez laquelle elle vit est très touchante. Les thèmes abordés sont forts - la maladie, l'espoir, la tendresse, mais aussi le remariage d'un des parents et l'isolement de l'enfant, la mort de la grand-mère.

L'histoire de la petite Amy, qui veut devenir soldate « de défen-

se et non d'attaque », pour protéger sa manie de la mort est admirablement servie par Laurie Bonnardel, qui a embarqué les enfants dans son rêve et a réussi à les captiver. L'écoute fut excellente tout au long du spectacle et l'interactivité du jeune public répondant aux sollicitations de la comédienne fut prétexte à de jolis moments de complicité.

« Les enfants avaient déjà échangé sur la pièce en classe avant la représentation et écriront ensuite une petite production, sans contrainte, pour en garder un souvenir », expliquait une enseignante.

Katia et Laurie ont ensuite répondu aux nombreuses questions des élèves, sur le choix du texte et des décors, ou le rôle de la comédienne, qui leur a dévoilé son parcours en leur assurant « qu'il faut croire en ses rêves ».

Evelyne REVIRAND



L'ATELIER

présents durant toute **LA PHASE DE CREATION ?**

Lecture, à L'Atelier, St-Laurent du Pont (38).

Résidence, du 19 au 23/09/2022, à L'Atelier, St-Laurent du Pont (38).

Résidence du 25 au 27/10/2022 à L'Oriel, Varcès (38)

Première à La Source, le 02/11/2022 à 15h, Fontaine (38).

Sortie de résidence, le 10/11/2022, L'Oriel, Varcès (38).

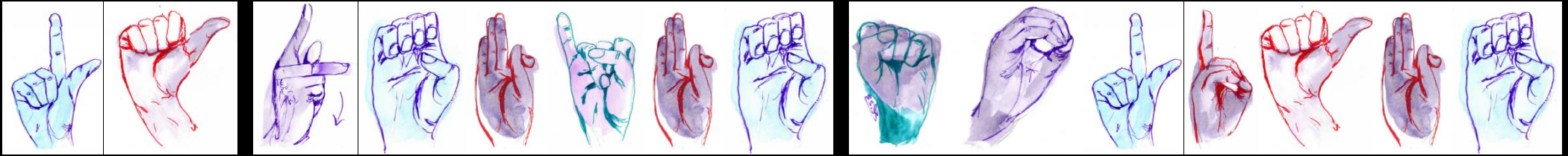
Représentation scolaire.

Travail avec les étudiants du DN Made, options Numérique, Image, Objet (Lycée Léonard de Vinci, Villefontaine), sur la création d'une possible affiche du spectacle. 2 rencontres : les 01/12/2022 et 12/01/2023.

Création d'un nouveau décor et travail, avec les conseils d'Antoine Tarabbo, sur l'intégration de la LSF.

Première de la version intégrant la LSF,
à La Guinguette, le 14/10/2023 à 20h30, Fontaine (38).

Dis, « La petite soldate »...ÇA S'EPPELLE COMMENT EN LSF ?



Et pour inviter

« LA PETITE SOLDATE » ?

Contact Programmation et Artistique :

Katia Juilliard

06 76 80 23 64

katiajuilliard.cieducameleon@gmail.com

Contact Administration :

Sylvie Hennequin

cieducameleon@gmail.com

Cie du Caméléon. 1 avenue Aristide Briand. 38600 Fontaine

Licences : 2-1007655 /3-1048772



GALERIE PHOTOS





© Photos : Sam Badier et Renaud Guilhaou